

Encuesta Población Activa de la Ciudad de València. Año 2023.

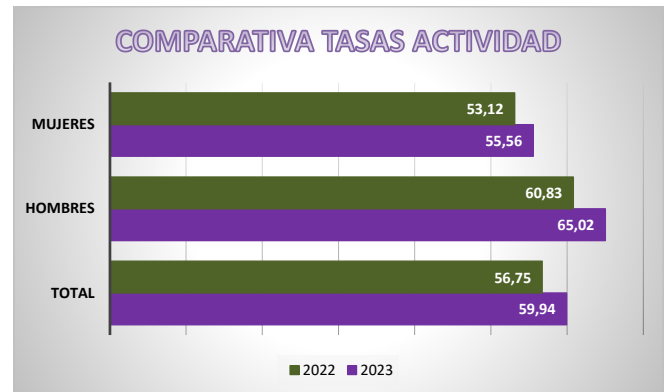
LA CIUDAD REGISTRA UNA BUENA EVOLUCIÓN DEL MERCADO DE TRABAJO. CRECE EL NÚMERO DE PERSONAS CON EMPLEO INDEFINIDO Y SE REDUCE EL TEMPORAL.

EL mercado de trabajo de la ciudad registra una buena evolución respecto a cifras del año 2022.

En el año 2023 se registra cifras más altas en las tasas de actividad, empleo y paro que las registradas en el año 2022.

Tal y como se muestra en los gráficos, la tasa de actividad media en el año 2023 es de 59,94%, mientras que en el año 2022 fue del 56,75%, lo que supone un crecimiento de más de 3 puntos.

GRAFICA 1. COMPARATIVA TASAS DE ACTIVIDAD



Fte: Elaboración propia e INE. Unidades: Porcentaje

Respecto a las cifras de empleo, como se observa en el gráfico de abajo la tendencia de la curva es creciente, registró tasas de empleo en el año 2022 del 49,24% y en el año 2023 del 53,19%, lo que supone cerca de 4 puntos porcentuales más.

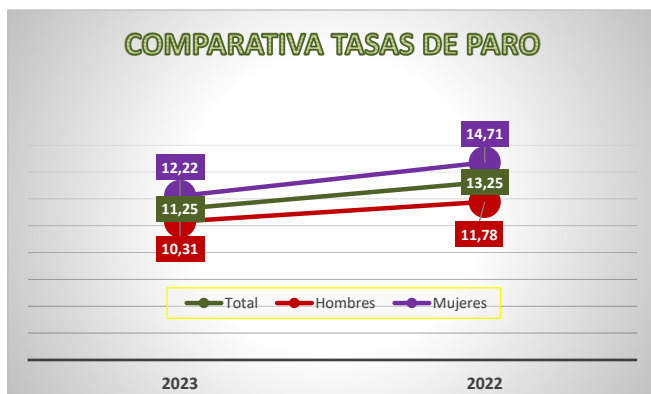
GRAFICA 2. COMPARATIVA TASAS DE EMPLEO



Fte: Elaboración propia e INE. Unidades: Porcentaje

En cuanto a las tasas de paro, la curva, según la gráfica es descendente, en el año 2022 la ciudad registraba una tasa media de paro del 13,25% y en el año 2023 se contrae al 11,25%, dos puntos menores.

GRAFICA 3. COMPARATIVA TASAS DE PARO



Fte: Elaboración propia e INE. Unidades: Porcentaje

Esto supone que en la ciudad de Valencia en el año 2023 se registran 33 mil personas activas más, hay 38 mil personas más con empleo y 4 mil personas menos en el paro.

EN LA CIUDAD CRECE EL NUMERO DE PERSONAS CON EMPLEO INDEFINIDO.

Según datos de empleo indefinido, en el año 2023 se registraron 241 mil empleos indefinidos, frente a los 222 mil del año 2022. Esto supone 19 mil personas más con empleos indefinidos que en el año anterior.

SE CONSTATA UNA REDUCCIÓN DEL EMPLEO TEMPORAL.

En cuanto al empleo temporal, se comprueba que se reduce el número de personas que tienen empleo temporal y por lo tanto cae la tasa de temporalidad.

Según datos de la encuesta, en el año 2022, cerca de 51 mil personas de la ciudad tenían un empleo temporal, en el año 2023 en torno a 48 mil personas.

Además, la tasa de temporalidad ha pasado del 22,35% en el año 2022 a 17,82% en el año 2023.

MENOR CRECIMIENTO DE ACTIVIDAD Y DE EMPLEO PARA LAS MUJERES.

A lo largo del 2023, tal y como se puede comprobar en las gráficas 1 y 2 se observa un agrandamiento de las brechas de actividad y de empleo entre mujeres y hombres.

Las brechas en tasas de actividad que estaban en el 2022 en 8 puntos, pasan a los 10 puntos en el 2023 y lo mismo en la tasa de empleo, véase la gráfica 2, que pasa de los 8 puntos de diferencia a los 10 puntos en el 2023.

En cambio, se registra un acortamiento en la brecha de paro que pasa de los 3 puntos en el 2022 a 2 puntos en el 2023, véase gráfica 3.

EVOLUCIÓN DEL 2023. CONTRACCIÓN EN EL ÚLTIMO TRIMESTRE DEL AÑO.

El año 2023 cierra con una reducción del número de personas activas y también de empleos. En cuanto a las cifras de paro, al revés de lo que ocurre en la Comunitat se reduce en casi 10 mil personas respecto al anterior trimestre, esto es consecuencia de la reducción de población activa, ya que se pierden respecto al último trimestre más de 23 mil personas activas.

En cuanto al empleo, crece en el segundo y tercer trimestre y se reduce en el último, 13.700

personas con empleo menos. Esto implica que cierra el año, con un nivel de persona ocupadas similar al del primer trimestre del 2023.

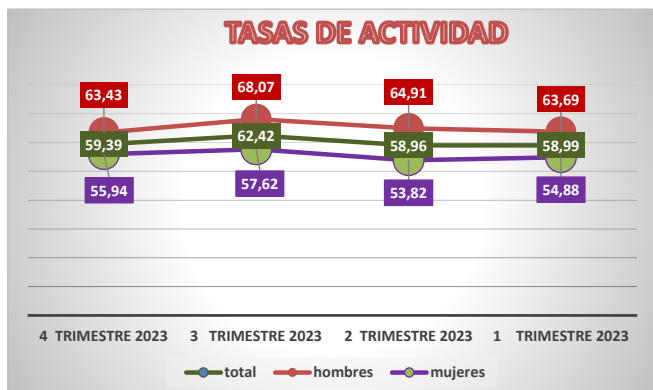
En cuanto al número de personas en paro, crece en el segundo y tercer trimestre, pero cae en el último, consecuencia de la reducción de personas activas en la ciudad.

En cuanto a las tasas, la de actividad registra una contracción respecto al trimestre anterior, situándose en el 59,39%, pero crece en los dos primeros, registrando una cifra superior a la que se inició el año.

La tasa de empleo, cierra con una tasa del 52,92%, y al igual que con la tasa de actividad, se reduce respecto al anterior trimestre, pero registra cifras mayores que en los dos primeros.

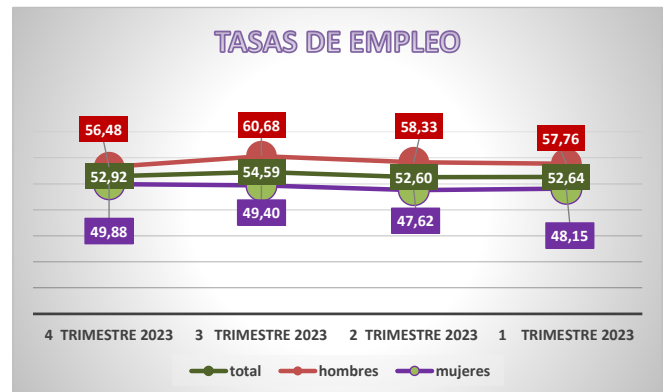
En cuanto a las tasas de paro, registra un descenso importante respecto al anterior, situándose en el 10,92%, registrando cifras algo superiores a los dos primeros.

GRAFICA 4. TASAS DE ACTIVIDAD 2023



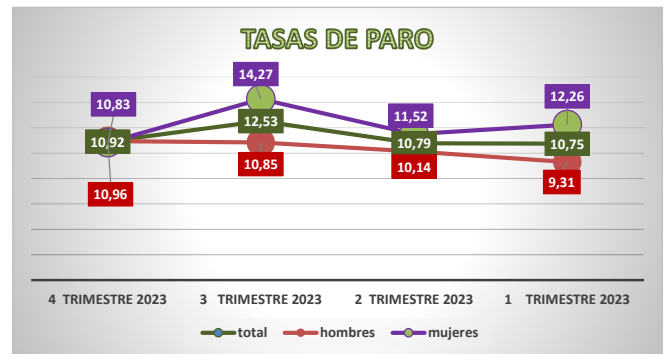
Fte: Elaboración propia e INE. Unidades: Porcentaje.

GRAFICA 5. TASAS DE EMPLEO 2023



Fte: Elaboración propia e INE. Unidades: Porcentaje

GRAFICA 6. TASAS DE PARO 2023



Fte: Elaboración propia e INE. Unidades: Porcentaje

Cerca del 23 % de la población parada lleva más de 4 años buscando empleo. El 65% de este colectivo son mujeres mayores de 45 años.

Según datos de la EPA, en el año 2023 se registró 46 mil personas paradas, de las que según datos de la Encuesta, en torno a 19.600 personas llevaban más de un año buscando empleo. Esto representa el 42% del total de población parada de la ciudad.

Según datos del Servicio Público de Empleo (LABORA) en el año 2023 en la ciudad se registró una cifra media de paro de 48 mil personas paradas¹, algo mayor de la registrada por la EPA. De las que en torno al 48% llevan menos de un año buscando empleo; el 13,09% lleva entre un año y dos años buscando empleo; el 16,31% lleva de 2 a 4 años buscando **y el 22,66% lleva más de 4 años buscando empleo.** En definitiva, según estos datos, el 52% de las personas paradas de la ciudad llevan buscando empleo más de un año y en torno al 40% lleva buscando más de 2 años.

Los datos del Labora, muestra que el 64% de las personas que llevan más de 4 años buscando empleo son mujeres y en su gran mayoría mayores de 45 años.

EVOLUCIÓN SECTORIAL

En cuanto al empleo según sectores, el de servicios registra un descenso en todos excepto en el tercer trimestre que crece el empleo. En cambio, el sector industrial registra crecimiento en todos, incluso crece en el 4T cerrando el año con 5 mil empleos más que a principio de año.

En cuanto al resto crece en todos los trimestres, excepto en el último. En construcción se mantiene el empleo en todo el año, salvo en el último que se contrae y se pierde respecto al último en 2 mil empleos.

CRECE EL EMPLEO ASALARIADO DEL SECTOR PÚBLICO Y SE REDUCE EN EL SECTOR PRIVADO.

En cuanto al tipo de empleo, se reduce el asalariado, que registra descensos en todos los trimestres, la mayor contracción se registra del 3 al 4T que se pierden cerca 11 mil empleos asalariados, aunque crece en el 2 y 3 T. El año cierra con menos empleo asalariado que a principio de año.

En cuanto al tipo de empleo asalariado, crece el empleo asalariado público a lo largo de todo el año, cerrando el año con una cifra de 73.400 empleos, esto supone 14 mil empleos más que a principios de año. En cambio el empleo asalariado en el sector privado se reduce a lo largo de todo el año, cerrando el 2023 con 228 mil empleos, 16.400 empleos menos que a principios de año.

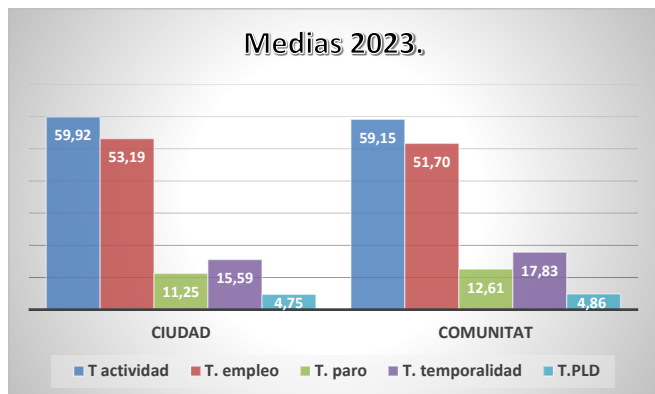
El empleo no asalariado muestra mejor evolución, cierra el año con una cifra mayor, 60.900 empleos, 5.100 empleos más que a principios de año.

LA CIUDAD REGISTRA MEJORES TASAS QUE LA MEDIA DE LA COMUNITAT.

En el gráfico se representan la media anual de las principales tasas en la ciudad y la Comunitat.

¹ Inscritas en los Servicios Públicos de Empleo como paradas.

GRAFICA 7. COMPARATIVA CIUDAD Y COMUNITAT.



Fte: Elaboración propia e INE. Unidades: Porcentaje

La ciudad registra mejores tasas que la media de la Comunitat.

Tanto tasa de actividad, como tasa de empleo son mayores en la ciudad que en la Comunitat. Así mismo registran tasas de paro (1,5 punto menor) temporalidad (más de 2 puntos menor) mejores que las de la Comunitat y lo mismo con el Paro de larga duración al registrar una tasa menor la ciudad, 4,75% frente al 4,86% que registra la Comunitat.

GLOSARIO

Población Activa: Es la población mayor de 16 años que tiene empleo o lo está buscando activamente.

Población ocupada: Es la población mayor de 16 años que tiene un empleo asalariado o por cuenta propia.

Población Parada: Es la población mayor de 16 años que está buscando empleo activamente.

Tasa de Actividad: Representa la población en edad de trabajar que es activa (suma de personas ocupadas y paradas respecto a la población en edad de trabajar)

Tasa de empleo: Representa la proporción de la población en edad de trabajar que tiene una ocupación remunerada. Es más alta cuanto mayor sea la tasa de actividad y/o menor sea la tasa de paro.

Tasa de paro: Representa la proporción de población activa que está parada. Crece si se destruye empleo o si la incorporación de nuevas personas activas supera la creación de empleo.

Tasa de temporalidad: Representa la proporción de personas asalariadas que tienen un contrato temporal.

Tasa de Paro de Larga Duración: Representa la población activa que lleva parada más de 1 año.

Empleo asalariado: Es el empleo por cuenta ajena. Puede ser temporal o indefinido.

Empleo no asalariado: Empleo desempeñado por cuenta propia.

