

# Movimiento Laboral Registrado

Octubre de 2014



[www.ugt-pv.org](http://www.ugt-pv.org)

Secretaría de Empleo y Formación de la UGT-PV

## Paro registrado

		Mes Octubre 2014	Variación Mensual	Variación Interanual	Var. % mensual	Var. % interanual	
Sexo	Comunitat Valenciana	total	528866	-4734	-41081	-0,89	-7,21
		hombres	246641	-3731	-28768	-1,49	-10,45
		mujeres	282225	-1003	-12313	-0,35	-4,18
	Valencia	total	265447	-5277	-19086	-1,95	-6,71
		hombres	123498	-3322	-13339	-2,62	-9,75
		mujeres	141949	-1955	-5747	-1,36	-3,89
	Alicante	total	204037	1372	-17805	0,68	-8,03
		hombres	94228	30	-11945	0,03	-11,25
		mujeres	109809	1342	-5860	1,24	-5,07
	Castellón	total	59382	-829	-4190	-1,38	-6,59
		hombres	28915	-439	-3484	-1,5	-10,75
		mujeres	30467	-390	-706	-1,26	-2,26
Edad	Comunitat Valenciana	total	528866	-4734	-41081	-0,89	-7,21
		-25	44535	-725	-5513	-1,6	-11,02
		25	484331	-4009	-35568	-0,82	-6,84
	Valencia	total	265447	-5277	-19086	-1,95	-6,71
		-25	22850	-837	-3014	-3,53	-11,65
		25	242597	-4440	-16072	-1,8	-6,21
	Alicante	total	204037	1372	-17805	0,68	-8,03
		-25	16089	215	-1927	1,35	-10,7
		25	187948	1157	-15878	0,62	-7,79
	Castellón	total	59382	-829	-4190	-1,38	-6,59
		-25	5596	-103	-572	-1,81	-9,27
		25	53786	-726	-3618	-1,33	-6,3
Sectores de actividad	Comunitat Valenciana	agricultura	19554	-941	730	-4,59	3,88
		industria	79159	-799	-8724	-1	-9,93
		construcc	60117	-2002	-14116	-3,22	-19,02
		servicios	334021	-377	-18579	-0,11	-5,27
		<a href="#">S.E.A[1]</a>	36015	-615	-392	-1,68	-1,08
	Valencia	agricultura	9310	-570	343	-5,77	3,83
		industria	36412	-436	-3808	-1,18	-9,47
		construcc	27738	-994	-6930	-3,46	-19,99
		servicios	175430	-2917	-8765	-1,64	-4,76
		S.E.A	16557	-360	74	-2,13	0,45
	Alicante	agricultura	7513	-118	386	-1,55	5,42
		industria	34324	-397	-3639	-1,14	-9,59
		construcc	25018	-764	-5525	-2,96	-18,09
		servicios	122295	2886	-8102	2,42	-6,21

	S.E.A	14887	-235	-925	-1,55	-5,85
Castellón	agricultura	2731	-253	1	-8,48	0,04
	industria	8423	34	-1277	0,41	-13,16
	construcc	7361	-244	-1661	-3,21	-18,41
	servicios	36296	-346	-1712	-0,94	-4,5
	S.E.A	4571	-20	459	-0,44	11,16

(1) Sin Empleo Anterior.

Fte: Sepe y Elaboración Propia.

Según los datos correspondientes al mes de Octubre del Servicio Público de Empleo en la Comunitat Valenciana hay 528.866 personas en situación de desempleo, lo que supone una reducción del -0,89%, 4.734 personas menos que el mes pasado, y del -7,21%, 41.081 personas menos que el año pasado.

A nivel provincial, se ha incrementado el paro registrado en Alicante respecto al mes pasado, en 1.372 personas más. El resto de provincias mantienen la misma tónica que la CV.

### Género:

Atendiendo al sexo de las personas desempleadas, en la Comunitat Valenciana, hay 246.641 hombres y 282.225 mujeres inscritos/as como personas paradas. Se reduce para ambos géneros con respecto al mes y año anterior, pero son muy superiores las reducciones para el caso de los hombres, con reducciones de más de 10% respecto al año anterior. ***Todo esto contrasta, con los datos de la última EPA, donde se pone de manifiesto que aún a pesar de la bajada del paro registrado y/o estimado, sigue destruyéndose empleo -recordemos que baja el número de ocupados/as- por lo que nos parece vergonzante que desde instancias gubernamentales se siga manteniendo la teoría de menos paro implica más empleo.***

Según provincias, se repite la misma tónica excepto para la provincia de Alicante, que se incrementa el paro registrado respecto al mes pasado para ambos géneros.

### Edad:

Durante el mes de Octubre hay 44.535 personas paradas registradas menores de 25 años y 484.331 mayores de 25 años. Se reduce para ambos grupos de edad, respecto al mes anterior y año anterior.

Por provincias, se incrementa para ambos grupos de edad en Alicante respecto al mes anterior y se reduce en el resto de provincias.

### Sectores de actividad:

En la Comunitat Valenciana, se reduce el paro en todos los sectores con respecto al mes anterior, porcentualmente destacan sobre las demás, las reducciones en el Sector Agrícola. Con respecto al año anterior, se reduce en todos los sectores, destacando las reducciones porcentuales en el Sector de la Construcción, con un -19,02%.

Sin tener en cuenta otros indicadores, no es posible concluir que cuando se reduce el número de personas paradas en el Sector se debe a que se reduzca el paro en ese sector.

Cierto es, que muchas veces ofrecer datos determinantes es bastante complicado, debido a que no siempre se ofrecen o publican los datos más interesantes y adecuados para despejar estas incógnitas.

No obstante, se ha consultado datos de afiliación del 2013, sobre nº de afiliaciones media en el Sector de la construcción en la CV. Según estos datos y realizando una comparativa sobre evolución de paro registrado en el sector de la construcción y afiliaciones, observamos que:

- **El paro registrado se redujo en todos los meses del año 2013, excepto el de Agosto.**
- **Se redujo el número de personas afiliadas de Marzo a Mayo, De Julio a Septiembre y Diciembre. Se incremento en el resto de meses.**

Por lo tanto, las personas que salieron del registro de personas paradas en construcción, no fue porque encontraran empleo en el Sector de la construcción, si hubiera sido así se hubiera incrementado la afiliación en este Sector en todos los meses excepto en Agosto.

Por provincias, a diferencia de la CV, se incrementa el paro, en la provincia de Alicante en el Sector Servicios y en el sector Industrial en la provincia de Castellón, respecto al mes anterior.

## **Contratación**

Se incrementa la contratación con respecto al mes y año anterior, aunque se ralentiza el crecimiento. Su incremento es mucho más moderado que el mes anterior.

La contratación indefinida se incrementa, pero se parte de cifras tan bajas que los incrementos son irrisorios. Como se verá en los datos que se muestran a continuación, la contratación indefinida se incrementa para, los jóvenes en 70 contratos, 492 para mujeres y 814 para los hombres.

Interesante conocer qué nº de contratos están celebrados a tiempo completo y parcial. A fecha de hoy, la contratación indefinida por tipo de jornada sólo está para el ámbito Estatal. En este sentido, los datos del mes de Octubre, muestran que se han celebrado 78.000 contratos a tiempo completo y 71.000 contratos a tiempo parcial en todo el ámbito nacional.

La contratación temporal, como siempre, es mayor el incremento. Por otra parte, que se incremente la contratación temporal no siempre se traduce en nuevos empleos. Una misma persona puede concentrar en un mismo mes varios contratos, debido a la elevada rotación que actualmente vive el mercado de trabajo.

Al final de este apartado, se añade un epígrafe sobre la calidad del empleo.

## **Contratación Total**

Durante el mes de Octubre del 2014, se han celebrado 172.127 contratos en toda la Comunitat Valenciana, lo que supone un incremento mensual del 18%, con la celebración de 26.254 contratos más que el mes pasado, y un incremento anual del 13,58% con respecto al mismo mes del año pasado, con la celebración de 20.574 contratos más que hace un año.

Desagregado por género, con respecto al mes anterior se han celebrado 70.466 contratos con mujeres lo que supone un incremento del 16,15%, celebrándose 9.798 contratos más que el

mes pasado. Con hombres se han celebrado 101.661 contratos, celebrándose 16.456 contratos más que el mes anterior, lo que supone un incremento del 19,31%. **La brecha de género en la contratación es de casi 32.000 contratos menos para las mujeres.**

Para la población más joven, se han celebrado 26.562 contratos, lo que supone 4.880 contratos más que el mes pasado.

Por provincias, con respecto al mes anterior, se ha incrementado en todas las provincias respecto al mes y año anterior.

### **Contratación Indefinida:**

En este apartado están comprendidos, tanto los contratos iniciales bonificados y no bonificados, así como los celebrados con personas discapacitadas y los convertidos en indefinidos.

En la Comunitat Valenciana se han celebrado 16.000 contratos indefinidos, lo que supone respecto al mes anterior, un incremento del 8,89%, celebrándose casi 1.306 contratos más que el mes pasado. Con respecto al año anterior, supone un incremento en la contratación de 3.247 contratos, lo que supone un ascenso del 25,46%.

Desagregado por género, con respecto al mes anterior, la contratación indefinida se ha incrementado para ambos géneros. Se han celebrado 8.575 contratos indefinidos con hombres, lo que supone con respecto al mes pasado, 814 contratos más y un incremento relativo del 19,31%. Con las mujeres se ha celebrado 7.425 contratos, lo que supone un incremento de 492 contratos más y un incremento relativo del 7,10%.

**El peso relativo que cada uno de los géneros tiene dentro de la contratación indefinida es muy dispar. El 46% de la contratación indefinida se ha celebrado con mujeres y el 54% con hombres.**

Por Sectores, se ha incrementado la contratación indefinida en el Sector Agrícola y el de Servicios y se ha reducido en el Sector Industrial y Construcción. El Sector Servicios representa el 74% de la contratación indefinida del mes de Octubre.

Por provincias, la contratación indefinida se ha incrementado con respecto al mes pasado y año en todas las provincias. Sorprendente incremento relativo en la provincia de Castellón.

### **Contratación Temporal:**

En la Comunitat Valenciana durante el mes de Octubre se han celebrado 156.127 contratos temporales, lo que supone un incremento mensual del 19,02%, celebrándose 24.948 contratos más que el mes pasado y 17.327 contratos más que hace un año, lo que se traduce en una subida del 12,48%.

Desagregado por género, se ha incrementado la contratación temporal con respecto al mes anterior, registrando incrementos del 17,32% para las mujeres y del 20,20% para los hombres.

**El peso relativo que cada uno de los géneros tiene dentro de la contratación temporal, es muy distinta, el 45% de la contratación temporal se ha celebrado con mujeres y el 55% con hombres.**

La contratación temporal se ha incrementado en todos los sectores, excepto en el Sector Industrial. Subidas exponenciales en el Sector Agrícola, con una variación mensual de 104%, evidentemente provocado por el trabajo de temporada en el sector cítrico.

Por Provincias, se ha incrementado con respecto al mes y año anterior. Sobre todo en la provincia de Castellón y Valencia.

### Contrato para emprendedores/as:

Durante el mes de Octubre, se han celebrado 641 contratos, se mantiene la tendencia de utilización de este tipo de contratos. Se ha reducido con respecto al mes pasado en un -8,17% y representa el 6,07% de la contratación indefinida inicial.

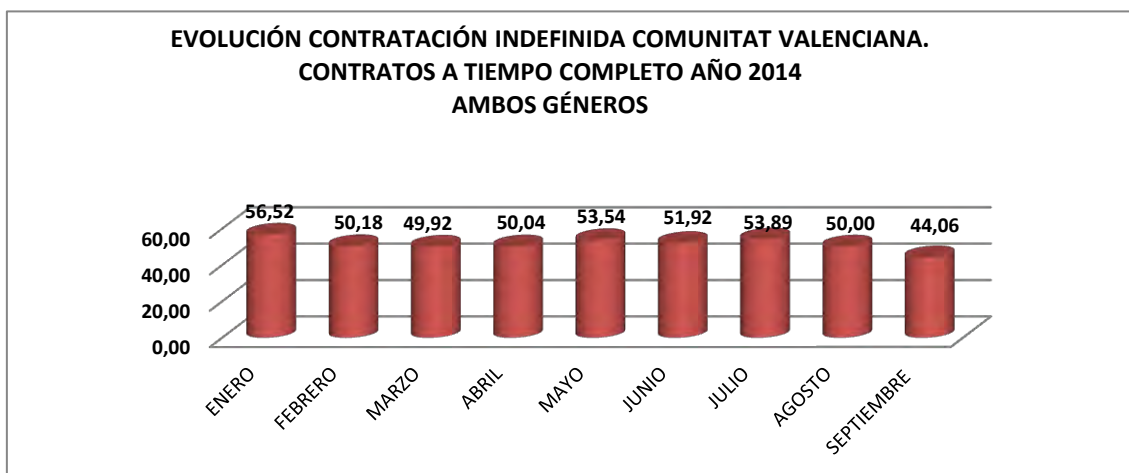
### Calidad del empleo.

El estudio se va a realizar a través de dos indicadores, el tipo de jornada de los contratos indefinidos, la fuente de consulta será el Sepe, y la tipología de las afiliaciones, por tipo de contrato y jornada, la fuente será el Ministerio de Empleo y Seguridad Social (MEYSS). El primer indicador, su ámbito será el de CV y el segundo será de ámbito Estatal, ya que no están publicados por ámbito de CV.

Cada una de las fuentes nos muestran aspectos distintos de los contratos, mientras el Sepe, nos muestra **el número de contratos** celebrados en el mes por tipo de jornada, los datos de afiliación, nos informa sobre qué tipología de contrato tiene cada una de las **personas afiliadas** a la Seguridad Social.

Si tuviéramos que decantarnos por uno, nos parece más real los datos de afiliación que de contratos. Al fin y al cabo, una misma persona puede haber acumulado dos contratos distintos en un mismo mes, de forma consecutiva o simultáneamente. Inconveniente que los datos de afiliación que ofrecemos son de ámbito estatal ya que no están publicados por ámbito de CCAA.

Respecto al primero, según publicación del Sepe, para el año 2014, la evolución de la contratación indefinida a tiempo completo es la que se muestra en los gráficos de abajo:

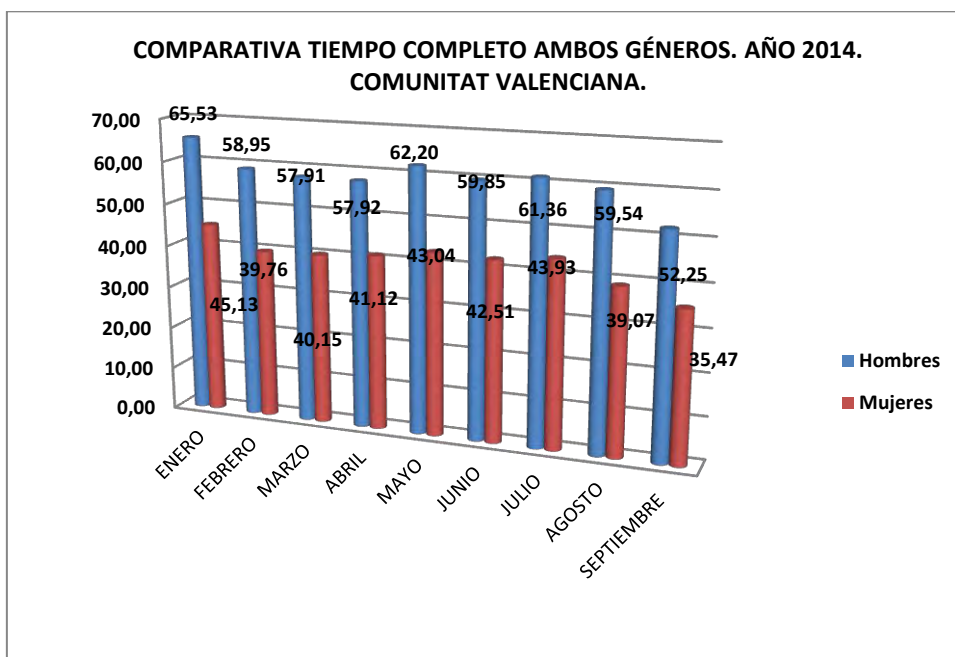


Fte: Sepe. Contratación. Últimos datos publicados por CCAA.

De Enero a Septiembre se han perdido casi 12 puntos porcentuales en número de contratos indefinidos a tiempo completo.

Durante el mes de septiembre, la contratación indefinida a tiempo completo representó el 44,06% de la contratación indefinida total. **Es decir, de cada 100 contratos que se firmaron, 56 fueron a tiempo parcial y fijos discontinuos.**

En los siguientes gráficos, se muestra cómo afecta la parcialidad en la contratación a cada uno de los géneros:



*Fte: Sepe. Contratación. Últimos datos publicados por CCAA.*

Se observa que la contratación indefinida a tiempo completa es muy distinta dependiendo del género. Cierto es, que para ambos grupos se ha reducido bruscamente a lo largo del año, pero mientras que para los hombres está en torno a valores del 65 y 52%, para las mujeres, está entre el 45 y 35%. Es decir que, **en Septiembre del 2014, de cada 100 contratos indefinidos que se celebraron con mujeres, sólo 35 lo eran a tiempo completo.**

**Respecto al segundo indicador, que tipo de contrato tienen los cotizantes a la Seguridad Social. Datos ofrecidos a nivel Estatal:**

A través de este indicador nos ofrece una foto más o menos fiable del número de personas que estaban dadas de alta en el Régimen General durante el mes de Octubre. Pues según datos del Ministerio:

- El 63% de los cotizantes tenían contratos indefinidos
- De los cotizantes durante el mes de octubre, el 49,57% tienen contrato indefinido a tiempo completo.

- Casi el 51%; son contratos a tiempo parcial, fijos discontinuos y contratos temporales.

## Prestaciones por desempleo

			sep-14	ago-14	sep-13	Variación Mensual	Variación Interanual
Prestaciones totales por desempleo	Comunitat Valenciana	Personas beneficiarias	265.947	285.149	306.641	-6,73	-13,27
		Tasa de cobertura	49,84%	53,65%	53,45%	-3,81	-3,61
	Valencia	Personas beneficiarias	139.423	152.889	159.948	-8,81	-12,83
		Tasa de cobertura	51,50%	56,31%	55,38%	-4,81	-3,88
	Alicante	Personas beneficiarias	95.755	99.384	110.243	-3,65	-13,14
		Tasa de cobertura	47,25%	49,32%	49,98%	-2,07	-2,73
	Castellón	Personas beneficiarias	30.769	32.876	36.450	-6,41	-15,59
		Tasa de cobertura	51,10%	56,27%	56,69%	-5,17	-5,58
Prestación contributiva por desempleo	Comunitat Valenciana	Personas beneficiarias	107.035	125.434	136.289	-14,67	-21,46
		Tasa de cobertura	20,06%	23,60%	23,76%	-3,54	-3,70
	Valencia	Personas beneficiarias	59.543	71.692	75.777	-16,95	-21,42
		Tasa de cobertura	21,99%	26,40%	26,24%	-4,41	-4,24
	Alicante	Personas beneficiarias	35.288	39.542	44.225	-10,76	-20,21
		Tasa de cobertura	17,41%	19,62%	20,05%	-2,21	-2,64
	Castellón	Personas beneficiarias	12.204	14.200	16.287	-14,06	-25,07
		Tasa de cobertura	20,27%	24,30%	25,33%	-4,04	-5,06
Subsidio por desempleo	Comunitat Valenciana	Personas beneficiarias	121.489	122.620	134.839	-0,92	-9,90
		Tasa de cobertura	22,77%	23,07%	23,50%	-0,30	-0,73
	Valencia	Personas beneficiarias	61.816	63.226	67.267	-2,23	-8,10
		Tasa de cobertura	22,83%	23,29%	23,29%	-0,45	-0,46
	Alicante	Personas beneficiarias	44.829	44.383	50.823	1,00	-11,79
		Tasa de cobertura	22%	22%	23,04%	0,10	-0,92
	Castellón	Personas beneficiarias	14.844	15.321	16.749	-3,11	-11,37
		Tasa de cobertura	24,65%	26,22%	26,05%	-1,57	-5,35
Renta Activa de Inserción	Comunitat Valenciana	Personas beneficiarias	37.423	37.095	35.513	0,88	5,38
		Tasa de cobertura	7,01%	6,98%	0,00%	0,48	7,01
	Valencia	Personas beneficiarias	18.064	17.971	16.904	0,52	6,86
		Tasa de cobertura	6,67%	6,62%	5,85%	0,05	0,82
	Alicante	Personas beneficiarias	15.638	15.459	15.195	1,16	2,92
		Tasa de cobertura	7,72%	7,67%	6,89%	0,05	0,83
	Castellón	Personas beneficiarias	3.721	3.665	3.414	1,53	8,99
		Tasa de cobertura	6,18%	6,27%	5,31%	-0,09	0,87



## Prestaciones totales por desempleo:

(Son prestaciones del mes de Septiembre)

*Según datos de cobertura de prestaciones, de cada 100 personas paradas en la Comunitat Valenciana, menos de 50 personas cobran alguna prestación por desempleo. De éstas 50, algo más de 20 personas cobran prestación contributiva, en torno 23 cobran subsidio, y 7 personas cobran la RAI. Es decir, de cada 100 personas paradas, sólo 20 personas tienen prestaciones por encima de 426€/mes.*

A continuación se muestran datos por tipología de prestación y por ámbito territorial.

En Septiembre del 2014 hay en la Comunitat Valenciana 265.947 personas beneficiarias de alguna prestación por desempleo. **Se ha reducido bruscamente** el número de personas perceptoras con **respecto al mes anterior en 19.202 personas** menos que el mes pasado y **45.000 personas menos que hace un año.**

La tasa de cobertura se ha situado en el 49,84%, lo que supone una reducción mensual del -3,81pp y una reducción anual del -3,61pp.

Por provincias, caída general en todas las provincias, destaca la de Valencia, con una reducción del número de personas beneficiarias del -8,81%. Cae la tasa de cobertura en todas las provincias. **La provincia donde menos cae el número de personas y tasas es en la provincia de Alicante, aunque sigue teniendo una tasa de cobertura por debajo de la de media de la Comunitat, con un 49,25%.**

**Como se verá a continuación la brusca caída viene determinada por el número de personas beneficiarias que han dejado de cobrar prestación contributiva.**

## Prestación contributiva por desempleo:

Hay en la Comunitat Valenciana, 107.035 personas percibiendo la prestación contributiva por desempleo, lo que supone una tasa de cobertura de 20,06%. Hay 18.300 personas menos que hace un mes cobrando prestación contributiva, y 29.000 personas menos que hace un año cobrando prestación contributiva.

La tasa de cobertura se sitúa en el 20,06%, con una reducción, mensual del -3,54pp. y anual del -3,70pp.

Por provincias, se repite la misma tónica que para la Comunitat Valenciana, las mayores caídas se han dado en la provincia de Valencia.

**La provincia que se sitúa con una tasa de cobertura por debajo de la Comunitat es Alicante, con un 17,41%, este mes ha caído -2,21pp. respecto al mes anterior.**

## **Subsidio por desempleo:**

En la Comunitat Valenciana hay 121.489 personas que están percibiendo el subsidio por desempleo, lo que supone una tasa de cobertura del 22,77%. Se ha reducido el número de personas beneficiarias y la tasa de cobertura con respecto al mes anterior aunque de forma más leve.

*Por provincias, se reduce en todas excepto en la provincia de Alicante, que se ha incrementado en un 1% el número de personas beneficiarias respecto al mes anterior y la tasa de cobertura se ha incrementado en un 0,10pp. Anualmente siguen reduciéndose el número de beneficiarios/as y tasas. No obstante, Alicante, es la provincia que tiene una tasa de cobertura por debajo de la CV, con un 22%.*

## **Renta Activa de Inserción:**

En la Comunitat Valenciana hay 37.423 personas que están percibiendo la RAI, representando una tasa de cobertura del 7,01%. Se incrementa el número de personas beneficiarias con respecto al mes anterior en 0,88% y la tasa de cobertura en 0,48pp.

La variación anual de esta prestación sigue incrementándose con respecto a datos del año pasado. Hay un 5,38% más de personas beneficiarias que hace un año cobrando esta renta y la tasa de cobertura de esta prestación se ha incrementado en un 7,01pp.

Con respecto a datos provinciales, sigue la misma tónica que para la Comunitat, pero **Alicante, está por encima de la media, con un 7,72%.**

## Afiliación a la Seguridad Social<sup>1</sup>

		Mes Octubre 2014	Variación Mensual	Variación Interanual	Var. % mensual	Var. % interanual	
Todos los regímenes	Comunitat Valenciana	General	1270077	33130	37251	2,68	3,02
		Autónomos	326671	491	10196	0,15	3,22
		Mar	5384	5	308	0,09	6,07
		<b>Total</b>	<b>1602132</b>	<b>33626</b>	<b>47755</b>	<b>2,14</b>	<b>3,07</b>
	Valencia	General	677091	24874	14821	3,81	2,24
		Autónomos	168470	784	4466	0,47	2,72
		Mar	2058	11	-49	0,54	-2,33
		<b>Total</b>	<b>847619</b>	<b>25669</b>	<b>19239</b>	<b>3,12</b>	<b>2,32</b>
	Alicante	General	434079	3005	17890	0,7	4,3
		Autónomos	117136	29	5321	0,02	4,76
		Mar	2165	-46	272	-2,08	14,37
		<b>Total</b>	<b>553379</b>	<b>2986</b>	<b>23482</b>	<b>0,54</b>	<b>4,43</b>
	Castellón	General	158906	5250	4539	3,42	2,94
		Autónomos	41066	-320	410	-0,77	1,01
		Mar	1162	41	86	3,66	7,99
		<b>Total</b>	<b>201134</b>	<b>4971</b>	<b>5125</b>	<b>2,53</b>	<b>2,61</b>
Régimen General	Comunitat Valenciana	General	1181104	19482	37712	1,68	3,3
		Agrario	56136	13521	-1019	31,73	-1,78
		Hogar	32836	666	557	2,07	1,73
		<b>Total General</b>	<b>1270077</b>	<b>33130</b>	<b>37251</b>	<b>2,68</b>	<b>3,02</b>
	Valencia	General	626923	16031	15649	2,62	2,56
		Agrario	30895	8770	-1088	39,64	-3,4
		Hogar	19274	74	262	0,39	1,38
		<b>Total General</b>	<b>677091</b>	<b>24874</b>	<b>14821</b>	<b>3,81</b>	<b>2,24</b>
	Alicante	General	408168	1695	17930	0,42	4,59
		Agrario	16341	1272	-253	8,44	-1,52
		Hogar	9570	37	212	0,39	2,27

<sup>1</sup> Datos de afiliación media: es el promedio de los que están de alta en cada uno de los días laborables del mes.

	<b>Total General</b>	<b>434079</b>	3005	17890	0,7	4,3
Castellón	General	146014	1756	4134	1,22	2,91
	Agrario	8900	3478	322	64,15	3,75
	Hogar	3992	15	83	0,38	2,12
	<b>Total General</b>	<b>158906</b>	5250	4539	3,42	2,94

En la Comunitat Valenciana, hay 1.605.132 cotizantes, lo que supone un incremento con respecto al mes anterior de 33.626 cotizantes y 47.755 cotizantes más que el año anterior. Supone una variación mensual de 2,14% y una variación anual de 3,07%.

Evidentemente el aumento se localiza en el Régimen Agrario, con incrementos relativos respecto al mes anterior del 31,73%, lo que representa 13.521 cotizantes más. Localizándose el incremento en la provincia de Valencia y Alicante.

También en el Régimen General, se ha incrementado el número de cotizantes, con un incremento relativo del 1,68%, lo que representa 19.482 cotizantes más que el mes pasado. Este incremento se localiza básicamente en la provincia de Valencia, sólo aquí hay 16.031 cotizantes más.

Hay 10.196 Autónomos más que hace un año. Sólo en la provincia de Valencia ha crecido el número de Autónomos este mes. En la provincia de Castellón hay 320 autónomos menos que el mes pasado.