

# Movimiento Laboral Registrado

Junio de 2014



[www.ugt-pv.org](http://www.ugt-pv.org)

Secretaría de Empleo y Formación de la UGT-PV

## Paro registrado

			Mes Junio 2014	Variación Mensual	Variación Interanual	Var. % mensual	Var. % interanual
Sexo	Comunitat Valenciana	total	527240	-10218	-45133	-1,9	-7,89
		hombres	247904	-6309	-33083	-2,48	-11,77
		mujeres	279336	-3909	-12050	-1,38	-4,14
	Valencia	total	268619	-2624	-21194	-0,97	-7,31
		hombres	126848	-1885	-16415	-1,46	-11,46
		mujeres	141771	-739	-4779	-0,52	-3,26
	Alicante	total	199048	-5594	-19809	-2,73	-9,05
		hombres	91797	-3336	-13065	-3,51	-12,46
		mujeres	107251	-2258	-6744	-2,06	-5,92
	Castellón	total	59573	-2000	-4130	-3,25	-6,48
		hombres	29259	-1088	-3603	-3,59	-10,96
		mujeres	30314	-912	-527	-2,92	-1,71
Edad	Comunitat Valenciana	total	527240	-10218	-45133	-1,9	-7,89
		-25	41251	-1553	-7226	-3,63	-14,91
		25	485989	-8665	-37907	-1,75	-7,24
	Valencia	total	268619	-2624	-21194	-0,97	-7,31
		-25	21732	-367	-3604	-1,66	-14,22
		25	246887	-2257	-17590	-0,91	-6,65
	Alicante	total	199048	-5594	-19809	-2,73	-9,05
		-25	14341	-923	-2920	-6,05	-16,92
		25	184707	-4671	-16889	-2,47	-8,38
	Castellón	total	59573	-2000	-4130	-3,25	-6,48
		-25	5178	-263	-702	-4,83	-11,94
		25	54395	-1737	-3428	-3,09	-5,93
Sectores de actividad	Comunitat Valenciana	agricultura	22471	1462	1175	6,96	5,52
		industria	78998	-1922	-10397	-2,38	-11,63
		construcc	63860	-1711	-15096	-2,61	-19,12
		servicios	327144	-7647	-19955	-2,28	-5,75
		<a href="#">S.E.A[1]</a>	34767	-400	-860	-1,14	-2,41
	Valencia	agricultura	11523	1310	639	12,83	5,87
		industria	36692	-815	-4919	-2,17	-11,82
		construcc	29632	-931	-7788	-3,05	-20,81
		servicios	174999	-2225	-9011	-1,26	-4,9
		S.E.A	15773	37	-115	0,24	-0,72
	Alicante	agricultura	7738	106	356	1,39	4,82
		industria	33662	-862	-4078	-2,5	-10,81
construcc		26350	-630	-5637	-2,34	-17,62	
servicios		116625	-3860	-9333	-3,2	-7,41	

	S.E.A	14673	-348	-1117	-2,32	-7,07
Castellón	agricultura	3210	46	180	1,45	5,94
	industria	8644	-245	-1400	-2,76	-13,94
	construcc	7878	-150	-1671	-1,87	-17,5
	servicios	35520	-1562	-1611	-4,21	-4,34
	S.E.A	4321	-89	372	-2,02	9,42

(1) Sin Empleo Anterior.

Fte: Sepe y Elaboración Propia.

Según los datos correspondientes al mes de Junio del Servicio Público de Empleo, en la Comunitat Valenciana hay 527.240 personas en situación de desempleo, lo que supone una caída del -1,9 % con respecto al mes pasado, y una caída de -7,89% con respecto a Junio del 2013. Durante el mes de Junio el paro registrado se ha reducido en 10.218 personas con respecto a Mayo y en 45.133 personas menos que el mes de Junio del 2013.

A nivel provincial, la caída generalizada en todas las provincias, con respecto al mes anterior, entre un -0,97% y un -3,25%. Con respecto al año anterior, caídas entre un -6% y un -9%.

Como veremos más adelante, la caída, se debe a una salida de las personas desempleadas de las listas del paro, así lo ratifica la reducción de la afiliación, al menos en la provincia de Valencia y Castellón.

### **Género:**

Atendiendo al sexo de las personas desempleadas, en la Comunitat Valenciana, hay 247.904 hombres y 279.336 mujeres inscritos/as como personas paradas. Se reduce para ambos géneros, aunque son mayores las reducciones para los hombres.

Según provincias, en general se repite la tónica, con reducciones mayores para los hombres.

### **Edad:**

Durante el mes de Junio hay 41.251 personas paradas registradas menores de 25 años y 485.989 mayores de 25 años. Un mes más, fuertes caídas anuales para los menores de 25 años, con cifras del -14,91%, frente al -7,24% para los mayores de 25 años.

Por provincias, las mayores caídas han sido para los menores de 25 años en la provincia de Alicante, con una caída mensual del -6,05% y con una caída anual del -16,92%.

### **Sectores de actividad:**

En la Comunitat Valenciana, se repite la misma tónica que el mes pasado. Se incrementa en todos los sectores excepto en el de la Agricultura. A destacar las variaciones anuales, con caídas dependiendo del sector, entre el -2 y el -19%

Sería interesante recordar, que el descenso del paro dentro de un sector determinado puede deberse a tres motivos, que la persona parada no renueve la demanda, que encuentre empleo

en ese u otro sector, y la tercera que se inscriba como persona parada en otro sector porque el último empleo realizado sea fuera de su sector. Posiblemente las caídas tan enormes en el Sector de la construcción se deban al último caso.

Por provincias, se repite la misma tónica. Fuertes caídas anuales en el sector de la Construcción e Industria en todas las provincias.

## **Contratación**

Durante el mes de Junio del 2014, se han celebrado 138.156 contratos en toda la Comunitat Valenciana, lo que supone un incremento mensual del 4,73% y de un incremento del 22,98% con respecto al mismo mes del año pasado.

Desagregado por género, con respecto al mes anterior, se han celebrado 59.098 contratos con mujeres lo que supone un incremento del 8,33% y para los hombres se han celebrado 79.058 contratos, lo que supone un incremento del 2,18%. La brecha entre géneros es de casi 20.000 contratos menos para las mujeres que para los hombres.

Para la población más joven, se han celebrado 25.092 contratos, lo que ha supuesto un incremento con respecto al mes anterior del 18,81%.

Por provincias, con respecto al mes anterior, se ha incrementado en todas las provincias, sobre todo en la provincia de Castellón con un 23,27% más, para Alicante ha sido un 2,92% y para Valencia un 2,54%. Con respecto al año anterior, está entre un 22 y 23% según provincias.

**En general, podríamos concluir que el incremento de la contratación se debe, a la contratación temporal en el sector Servicios. La brecha de género es menor entre la población más joven, las diferencias inter géneros son menores en esta franja de edad. Lógicamente, la franja de edad que mayor peso tiene en la contratación y sobre todo en la indefinida, es la comprendida entre 25 a 44 años, representando en torno al 66% para la contratación indefinida y 62% para la contratación temporal.**

### **Contratación Indefinida:**

En este apartado están comprendidos, tanto los contratos iniciales bonificados y no bonificados, como los celebrados con personas discapacitadas y los convertidos en indefinidos.

En la Comunitat Valenciana, se han celebrado 10.736 contratos indefinidos, supone con respecto al mes anterior una reducción del -2,51%, aunque en valores absolutos, son sólo 276 contratos menos. Con respecto al año anterior, supone un incremento en la contratación de 2.582 contratos, lo que supone un ascenso del 31,67%.

Desagregado por género, la contratación indefinida se ha reducido con respecto al mes anterior, para ambos géneros. Para los hombres ha caído un -2,95%, con la celebración de 5.905 contratos, 177 contratos menos que el mes pasado y para las mujeres, ha caído -1,94%, con la celebración de 4.831, 96 contratos menos que el mes pasado. **De los 10.736 contratos indefinidos, el 55% se han celebrado con hombres y el 45% con Mujeres.**

**Entre la población menor de 25 años se celebraron** durante el mes de Junio en toda la Comunitat Valenciana, 1.130 contratos indefinidos, lo que supone un incremento del 15,54%

con respecto al mes anterior, con la celebración de 1.130 contratos, 152 contratos más que el mes anterior. De éstos, **el 52% % se celebró con hombres y un 48 % con mujeres**. Ha cambiado la tendencia del mes pasado, que fue al contrario, se celebraron más contratos indefinidos con mujeres que con hombres.

Entre el colectivo comprendido **entre franjas de edad de 25 a 44 años**, se han celebrado **7.094 contratos**, se corresponde al 66,07% del total de contratación indefinida. De los que **el 55% se celebran con hombres y el 45% con mujeres**.

Para **las personas mayores de 45 años**, se han celebrado 2.512 contratos indefinidos, correspondiendo al 23,40% de la contratación indefinida, **de los que el 56% se han celebrado con hombres y el 44% con mujeres**.

**En la comparativa por género y edad, se observa que existe menos brecha de género entre los jóvenes menores de 25 años que para el resto de edades.**

Por Sectores, se ha reducido la contratación indefinida en todos los sectores, aunque de forma muy desigual, han sufrido grandes reducciones relativas el Sector de la Agricultura, con un -18,98% menos que el mes pasado. Prácticamente el de la Industria se ha mantenido igual, sólo se han celebrado 7 contratos indefinidos menos que el mes pasado.

Por provincias, la contratación indefinida con respecto al mes pasado, se ha reducido en la provincia de Valencia y Alicante, en torno a un -5%, mientras que se ha incrementado en la provincia de Castellón, en torno a un 12%.

### **Contratación Temporal:**

En la Comunitat Valenciana durante el mes de Junio se han celebrado 127.420 contratos temporales, lo que supone un incremento, mensual del 17,07% con la celebración de 6.512 contratos más que el mes pasado, y con un incremento anual del 22,30%, lo que supone un incremento de 23.333 contratos más que el año pasado.

Desagregado por género, se ha incrementado la contratación temporal con respecto al mes anterior, sobre todo para los hombres, con incrementos para este mes del 9,35%, frente al 2,6% para las mujeres. Se han celebrado 73.153 contratos con hombres, lo que supone un incremento en el número de contratos temporales de 4.641 contratos más que el mes pasado. Se han celebrado 54.267 contratos temporales con mujeres, lo que supone la celebración de 1.817 contratos más que el mes pasado. **El peso relativo que cada uno de los géneros tiene dentro de la contratación temporal, es muy distinta, el 57% de la contratación temporal se ha celebrado con hombres y el 43% con mujeres.**

**Entre la población menor de 25 años, se han celebrado 23.962 contratos temporales, lo que supone un incremento con respecto al mes anterior de un 18,97%, con la celebración 3.821 contratos más. De los que el 51% se han celebrado con hombres y el 49% con mujeres**

Entre el colectivo comprendido **entre franjas de edad de 25 a 44 años**, se han celebrado **79.953 contratos**, se corresponde al 62,74% del total de contratación temporal. De los que el 59% se celebran con hombres y el 41% con mujeres.

Para las personas mayores de 45 años, se han celebrado 23.505 contratos temporales, correspondiendo al 18,44% de la contratación temporal, de los que el 59% se han celebrado con hombres y el 41% con mujeres.

En la comparativa por género y edad, se observa que existe menos brecha de género entre los jóvenes menores de 25 años que para el resto de edades.

La contratación temporal, se ha reducido en todos los sectores menos en el de Servicios, destacando las caídas del 33% para el Sector de la Agricultura, con la celebración de 10.151 contratos, 4912 contratos menos que el mes pasado, y caídas del -5,2% para la industria y del -2.4% para la construcción. En cambio para el sector servicios, se ha incrementado en un 14,77%, con la celebración de 96.178 contratos, 12.381 contratos más que el mes pasado.

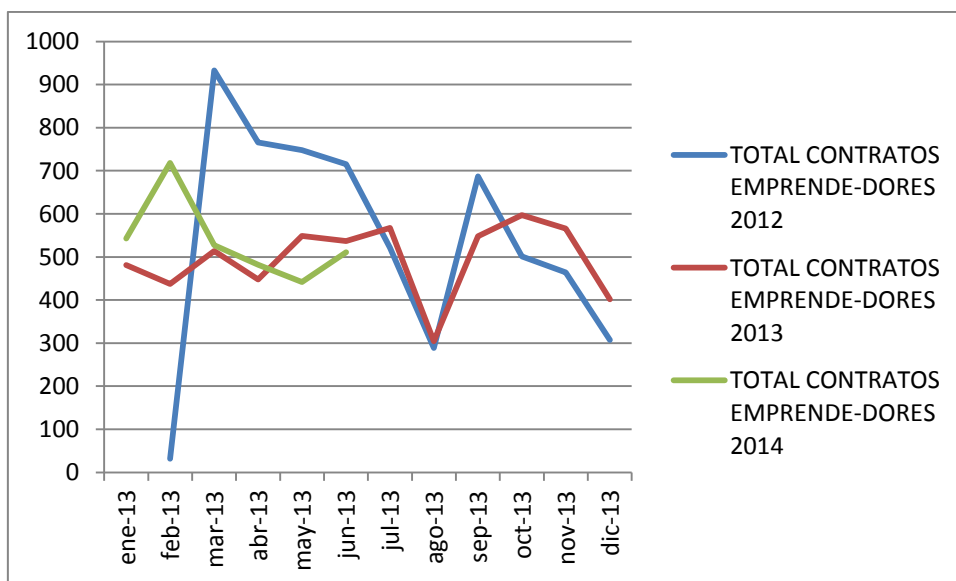
Por Provincias, se ha incrementado con respecto al mes anterior en todas sobre todo en la provincia de Castellón con un incremento relativo del 24,60 %. Para el resto de provincias, tenemos incrementos en torno al 3%.

### Contrato para emprendedores/as:

Como se observa en el gráfico 1, rompe con la tónica de descenso en cuanto a la celebración de estos contratos, que aún a pesar de tener poca relevancia dentro de la contratación indefinida inicial, en este último año el peso aún era menor.

En el gráfico 1, se representa el porcentaje de la contratación para emprendedores sobre la contratación indefinida inicial, los porcentajes son; Enero 10%, Febrero 13%, Marzo 8% y Abril 6%, Mayo el 6% y Junio 7%.

**Gráfico 1: Evolución contratos emprendedores en la Comunitat Valenciana.**



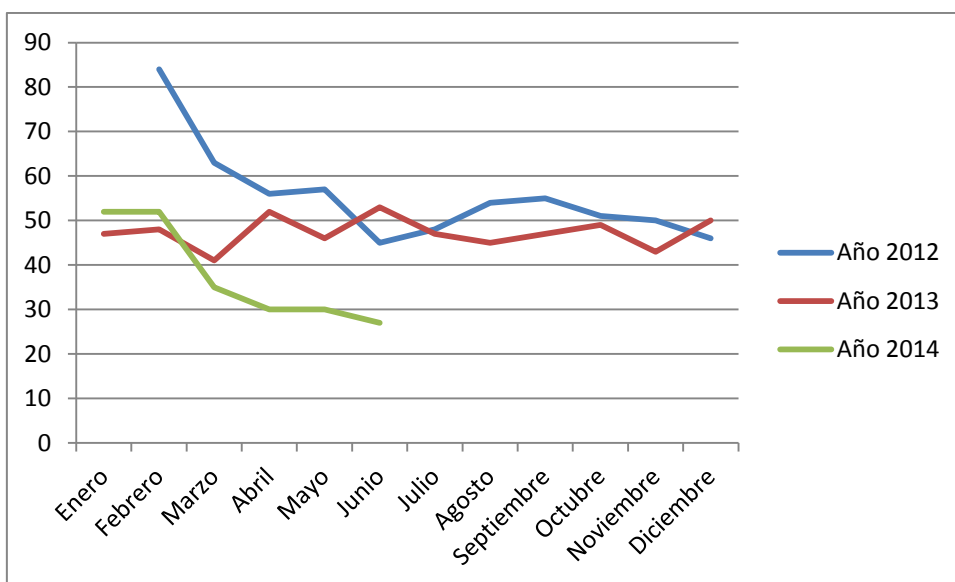
Fte: Sepe y elaboración propia. Unidades: Porcentaje

El contrato para emprendedores lo conforman contratos que están bonificados para determinados colectivos, y otros que no están bonificados. A continuación se va a observar como la caída en el número de contratos para emprendedores no afecta por igual a aquellos contratos que son bonificados y los que no lo son.

En los gráficos 2 y 3, se muestran el porcentaje de contratos para emprendedores que son bonificados (gráfico 2) y los que no lo son (gráfico 3).

En el gráfico 2 se muestra la evolución de los contratos bonificados durante el periodo 2012-2014. Se observa el punto de inflexión del mes de Febrero 2014, a partir del momento en que comienza a caer, justo con la entrada de la tarifa plana. En el mes de Mayo y Junio se celebraron 133 y 136 contratos para emprendedores bonificados. Representando, para el mes de Junio la contratación bonificada dentro de la tipología de este tipo de contratos, el 27%, frente al 52% de los meses de Enero y Febrero. Aún a pesar del pequeño remonte de este mes, la contratación indefinida bonificada para emprendedores sigue cayendo.

**Gráfico 2: Evolución porcentual de los contratos para emprendedores bonificada en la Comunitat Valenciana.**



Fte: Sepe y elaboración propia. Unidades: Porcentaje

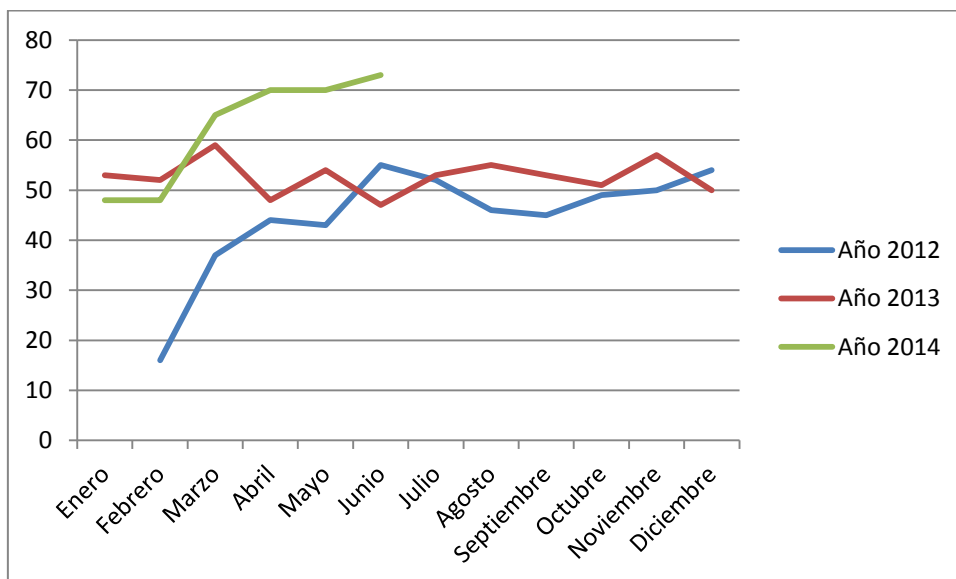
En cambio, el peso de los no bonificados dentro de esta modalidad sigue incrementándose un mes más, representando el 73% de la contratación para emprendedores. Se observa en el gráfico 3, el porcentaje cada vez mayor que representan los no bonificados sobre el total de emprendedores.

**Mientras que durante los meses de enero y Febrero los contratos no bonificados representaban el 48%, en el mes de Junio representan el 73% de los contratos para emprendedores.**

Es de imaginar, que con el tiempo el contrato para emprendedores, quedará reducido para los contratos no bonificados. Es decir se mantiene un contrato que en la forma es indefinido pero en el fondo es temporal (gracias al periodo de prueba de un año).

Se hace aún más necesario el seguimiento de aquellos contratos que no perciben bonificación con el objetivo de conocer qué porcentaje de estos contratos se extinguen antes de llegar al año y por qué causa.

**Gráfico 3: Evolución porcentual de los contratos para emprendedores no bonificada en la Comunitat Valenciana.**



Fte: Sepe y Elaboración propia. Unidades: Porcentaje.



## Prestaciones por desempleo

			may-14	abr-14	MAYO 2013	Variación Mensual	Variación Interanual
Prestaciones totales por desempleo	Comunitat Valenciana	Personas beneficiarias	270.357	274.186	313.695	-1,40	-13,82
		Tasa de cobertura	50,30%	50,19%	53,89%	0,11	-3,58
	Valencia	Personas beneficiarias	141.298	141.645	163.524	-0,24	-13,59
		Tasa de cobertura	52,09%	51,79%	56,07%	0,30	-3,98
	Alicante	Personas beneficiarias	95.379	98.746	110.847	-3,41	-13,95
		Tasa de cobertura	46,61%	46,99%	49,25%	-0,39	-2,64
	Castellón	Personas beneficiarias	33.680	33.795	39.324	-0,34	-14,35
		Tasa de cobertura	54,70%	53,95%	60,11%	0,75	-5,41
Prestación contributiva por desempleo	Comunitat Valenciana	Personas beneficiarias	104.974	108.498	139.529	-3,25	-24,77
		Tasa de cobertura	19,53%	19,86%	23,97%	-0,33	-4,44
	Valencia	Personas beneficiarias	58.686	59.475	78.208	-1,33	-24,96
		Tasa de cobertura	21,64%	21,75%	26,82%	-0,11	-5,18
	Alicante	Personas beneficiarias	33.187	35.623	43.773	-6,84	-24,18
		Tasa de cobertura	16,22%	16,95%	19,45%	-0,74	-3,23
	Castellón	Personas beneficiarias	13.101	13.400	17.548	-2,23	-25,34
		Tasa de cobertura	21,28%	21,39%	26,82%	-0,11	-5,55
Subsidio por desempleo	Comunitat Valenciana	Personas beneficiarias	127.670	128.565	140.345	-0,70	-9,03
		Tasa de cobertura	23,75%	23,53%	24,11%	0,22	-0,35
	Valencia	Personas beneficiarias	64.453	64.361	69.484	0,14	-7,24
		Tasa de cobertura	23,76%	23,53%	23,83%	0,23	-0,06
	Alicante	Personas beneficiarias	46.466	47.606	52.254	-2,39	-11,08
		Tasa de cobertura	23%	23%	23,22%	0,05	-0,51
	Castellón	Personas beneficiarias	16.751	16.598	18.607	0,92	-9,97
		Tasa de cobertura	27,21%	26,50%	28,44%	0,71	-4,35
Renta Activa de Inserción	Comunitat Valenciana	Personas beneficiarias	37.713	37.123	33.821	1,59	11,51
		Tasa de cobertura	7,02%	6,80%	5,81%	3,26	1,21
	Valencia	Personas beneficiarias	18.159	17.809	15.832	1,97	14,70
		Tasa de cobertura	6,69%	6,51%	5,43%	0,18	1,27
	Alicante	Personas beneficiarias	15.726	15.517	14.820	1,35	6,11
		Tasa de cobertura	7,68%	7,38%	6,58%	0,30	1,10
	Castellón	Personas beneficiarias	3.828	3.797	3.169	0,82	20,80
		Tasa de cobertura	6,22%	6,06%	4,84%	0,16	1,37

## **Prestaciones totales por desempleo:**

En Mayo del 2014 hay en la Comunitat Valenciana 270.357 personas beneficiarias de alguna prestación por desempleo. Un mes más, vuelve a caer el número de personas beneficiarias, casi 4.000 personas menos que el mes anterior cobrando alguna prestación por desempleo, aunque se ha incrementado la tasa de cobertura, en un 0,11% situándose en el 50,30%, debida a la caída del paro registrado. Alarmantes las caídas interanuales, con una reducción en el número de personas beneficiarias del -13,82% y una reducción en la tasa de cobertura del -3,58pp.

Por provincias, en general la misma tónica, a excepción que en la provincia de Alicante se ha reducido la tasa de cobertura mensual, ha sido mayor el número de personas que han dejado de cobrar prestación que la caída del paro registrado.

## **Prestación contributiva por desempleo:**

Hay en la Comunitat Valenciana, 104.974 personas percibiendo la prestación contributiva por desempleo, lo que supone una tasa de cobertura de 19,53%. Ha caído el número de personas beneficiarias con respecto al mes pasado, 3.500 personas menos que el mes pasado cobran prestación contributiva, suponiendo una reducción -3,25%, y una caída de -24,77% con respecto al mismo mes del año pasado. Las tasas de cobertura caen con respecto al mes anterior y año.

***Esto supone que actualmente, de cada 100 personas inscritas como paradas, hay menos de 20 personas cobrando prestación contributiva.***

Por provincias, se repite la misma tónica que para la Comunitat Valenciana. Destaca la caída en el número de personas beneficiarias en la provincia de Alicante, 2.500 personas menos que el mes pasado no cobran prestación contributiva. **En esta provincia la tasa de cobertura está por debajo de la media de la Comunitat Valenciana, con una tasa de cobertura para el mes de Mayo de 16,22%, frente al 21,64% de Valencia y 21,28% de Castellón.**

## **Subsidio por desempleo:**

En la Comunitat Valenciana hay 127.670 personas que están percibiendo el subsidio por desempleo, lo que supone una tasa de cobertura del 23,75%. Se observa que aún a pesar de la caída en el número de personas beneficiarias, en un -3,25% con respecto al mes anterior, la tasa de cobertura de la prestación se incrementa en un 0,22pp. debido a la caída en el número de personas paradas registradas. Es importante la caída en el número de personas beneficiarias con respecto al año anterior, en un -9,03%.

La caída en el número de personas beneficiarias en la Comunitat Valenciana viene determinada por la caída en la provincia de Alicante, ya que tanto en la provincia de Valencia y Castellón se ha incrementado el número de personas beneficiarias. Son importantes las caídas en todas las provincias con respecto al mes anterior, destaca la provincia de Alicante con un -11,08pp. Por otra parte las tasas de cobertura más bajas se dan en la provincia de Alicante, con un 23%, estando por debajo de la media de la CV. que se sitúa en un 23,75%.

### **Renta Activa de Inserción:**

En la Comunitat Valenciana hay 37.713 personas que están percibiendo la RAI, representando una tasa de cobertura del 7,02%. Se incrementa el número de personas y la tasa de cobertura con respecto al mes anterior. Al contrario que en la prestación y subsidio, se incrementa el número de perceptores y de cobertura con respecto al mismo mes del año anterior.

Con respecto a datos provinciales, se comporta de forma similar en las tres provincias.

## Afiliación a la Seguridad Social<sup>1</sup>

		Mes Junio 2014	Variación Mensual	Variación Interanual	Var. % mensual	Var. % interanual	
Todos los regímenes	Comunitat Valenciana	General	1246405	-8559	36112	-0,68	2,98
		Autónomos	326463	1865	8753	0,57	2,76
		Mar	5569	110	57	2,02	1,03
		<b>Total</b>	<b>1578437</b>	-6584	44922	-0,42	2,93
	Valencia	General	659070	-10506	14929	-1,57	2,32
		Autónomos	168417	835	3772	0,5	2,29
		Mar	2103	6	-65	0,29	-3
		<b>Total</b>	<b>829590</b>	-9665	18636	-1,15	2,3
	Alicante	General	434621	2850	17621	0,66	4,23
		Autónomos	116644	856	4627	0,74	4,13
		Mar	2304	96	131	4,35	6,03
		<b>Total</b>	<b>553570</b>	3803	22380	0,69	4,21
	Castellón	General	152714	-902	3562	-0,59	2,39
		Autónomos	41402	174	354	0,42	0,86
		Mar	1161	6	-10	0,52	-0,85
		<b>Total</b>	<b>195277</b>	-721	3906	-0,37	2,04
Régimen General	Comunitat Valenciana	General	1169865	-991	35169	-0,08	3,1
		Agrario	43349	-7578	474	-14,88	1,11
		Hogar	33192	11	470	0,03	1,44
		<b>Total General</b>	<b>1246405</b>	-8559	36112	-0,68	2,98
	Valencia	General	617498	-4793	14399	-0,77	2,39
		Agrario	22057	-5691	299	-20,51	1,37
		Hogar	19515	-22	231	-0,11	1,2
		<b>Total General</b>	<b>659070</b>	-10506	14929	-1,57	2,32
	Alicante	General	409235	3835	17294	0,95	4,41
		Agrario	15760	-1006	129	-6	0,83
		Hogar	9626	21	198	0,22	2,1
		<b>Total General</b>	<b>434621</b>	2850	17621	0,66	4,23
	Castellón	General	143131	-34	3475	-0,02	2,49
		Agrario	5532	-881	45	-13,74	0,82

<sup>1</sup> Datos de afiliación media: es el promedio de los que están de alta en cada uno de los días laborables del mes.

Hogar	4050	11	40	0,27	1
<b>Total General</b>	<b>152714</b>	-902	3562	-0,59	2,39

En la Comunitat Valenciana, hay 1.578.437 cotizantes, lo que supone una reducción con respecto al mes anterior de 6.584 cotizantes menos y 44.922 cotizantes más que el año anterior. Supone una variación mensual de -0,42% y una variación anual de 2,93%.

La caída en la afiliación se localiza en la reducción de personas cotizantes en el Régimen General en la provincia de Valencia y Castellón. Sólo en la provincia de Valencia se ha reducido en 10.506 cotizantes pero ha sido compensada levemente por el incremento de cotizantes en el resto de regímenes y sobre todo en la provincia de Alicante.